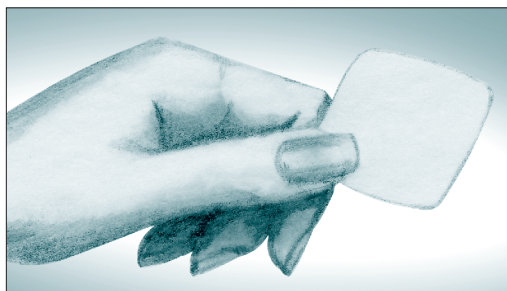


# Todo Sobre el Parche Anticonceptivo

**El parche anticonceptivo es un pequeño parche que se pone sobre la piel una vez a la semana para evitar el embarazo.**

Cada parche tiene una duración de 7 días. La mujer se quita el parche usado y se pone un parche nuevo en una parte diferente de su cuerpo. Ella repite estos pasos durante 3 semanas seguidas. Después de 7 días sin el parche, empieza una nueva caja de parches.



Este es el parche.

## ¿Cómo funciona el parche?

El parche tiene dos tipos de hormonas (estrógeno y progesterona), como las que se producen en el cuerpo de una mujer. Estas hormonas son absorbidas en la sangre a través de la piel e impiden que los óvulos de la mujer salgan de los ovarios.

## ¿Qué tan bien funciona el parche?

Alrededor de 9 de cada 100 mujeres que usan el parche durante un año quedan embarazadas.

Es posible que el parche no funcione tan bien en mujeres que pesan más de 200 libras. Consulte con su médico de Family PACT.

## ¿Qué les gusta a las mujeres de usar el parche?

- No interrumpe las relaciones sexuales.
- Es fácil de usar.
- El parche se queda pegado en la piel en la regadera, en el baño, durante el ejercicio, incluso cuando va a nadar.
- Es fácil comprobar si está pegado en la piel.
- Es bueno si tiene problemas tomando píldoras.
- Es bueno para las mujeres que quieren tener un período cada mes.

## ¿Qué no les gusta a algunas mujeres de usar el parche?

- Tiene que recordarse de cambiar el parche cada semana.
- La piel donde estaba el parche puede quedar pegajosa; puede limpiarla con aceite de bebé.
- Se puede ver en su piel.
- Hay efectos secundarios como sangrado entre períodos.



El parche se puede ser usado en el brazo, la espalda, los hombros, las caderas o el abdomen.

## ¿Cómo puedo obtener el parche?

Tiene que ir a un médico. Usted debe informarle a su médico acerca de:

- Los problemas de salud que tenga.
- Cualquier medicamento que esté tomando.

Su médico de Family PACT puede ayudarle a decidir si el parche es el método adecuado para usted.

## ¿Cómo uso el parche?

Comience a usar su parche el día que su médico se lo sugiera. Por ejemplo, póngaselo el domingo después que comience su período.

Ponga cada parche en una parte diferente de su cuerpo.

- Se lo puede poner en las caderas, en la parte arriba de los brazos, la espalda o los hombros.
- No lo use en sus senos o bajo de los brazos.

Durante los primeros 7 días, use otro método, como condones cada vez que tenga relaciones sexuales.

El parche funciona mejor si el nivel de hormonas sigue siendo el mismo en su cuerpo. Cámbiese su parche el mismo día cada semana. Pídale a su médico de Family PACT que le muestre cómo ponerse el parche.

Semana 1:

- Asegúrese de que su piel esté limpia y seca.
- Póngase el parche con cuidado.
- Presione el parche por 10 segundos.
- Asegúrese de que los bordes del parche estén firmemente pegados a su piel.
- Mantenga el parche pegado en su piel por 7 días.

Semanas 2 y 3:

- Después de 7 días, quítese el parche. Dóblelo por la mitad y tírelo a la basura.
- Póngase un parche nuevo en una parte diferente en su cuerpo.
- Cámbiese el parche el mismo día de la semana cada semana.

Semana 4:

- Quítese el parche. No se ponga un parche nuevo.
- Espere 7 días. Usted tendrá su período durante esta semana.
- Comience de nuevo como en la Semana 1.

## ¿Y los efectos secundarios?

Algunos efectos secundarios del parche son:

- Salpullido o enrojecimiento en el lugar donde se puso el parche.
- Náuseas o sensibilidad en los senos
- Cambios en su periodo, o manchado y sangrado entre períodos
- Dolores de cabeza

Si cualquiera de estos efectos secundarios le molesta, hable con su médico de Family PACT.

- Complicaciones poco frecuentes pero graves son los coágulos de sangre en las piernas o los pulmones.

### **Puede ser que el parche no sea seguro para algunas mujeres.**

Hable con su médico de Family PACT sobre cualquier problema de salud que pueda tener. Por ejemplo, si usted:

- Tiene más de 35 años de edad y fuma.
- Ha tenido coágulos de sangre en las piernas o los pulmones
- Ha tenido un ataque de corazón o un derrame cerebral.
- Tiene presión alta o diabetes.
- Ha tenido alguna vez cáncer de seno.

Pregúntele a su médico si el parche es adecuado para usted.

### **Esté atenta a estas señales de advertencia.**

Con el parche, usted puede recibir una dosis de estrógeno más alta que lo recibiría con la píldora. Dígale a su médico de Family PACT de inmediato si tiene:

- Dolores de cabeza repentinos
- Problemas con los ojos (visión borrosa)
- Dolor fuerte, repentino en la pierna, el pecho o abdomen.

El parche anticonceptivo no protege contra el VIH (el virus que causa el SIDA) y infecciones que se transmiten por contacto sexual.

Use condones (para hombre o mujer), junto con el parche para protegerse contra estas infecciones.